

# Arquitectura ecléctica residencial en la Ciudad de La Habana (municipios de Habana Vieja y Centro Habana) entre 1900 y 1930. Fuentes documentales

Enrique Valdivieso Sánchez  
Francisco González Yunta

## VALORES DEL CONJUNTO PATRIMONIAL ECLÉCTICO RESIDENCIAL EN LA CIUDAD DE LA HABANA

Durante las tres primeras décadas del siglo XX La Habana cambió su cara. El boom inmobiliario, propiciado por la nueva situación política y económica, viene de la mano de un periodo de bonanza macroeconómica debido al alza en el precio del azúcar y a un crecimiento demográfico del país, es la denominada época de las «vacas gordas». En dicho intervalo temporal, la explosión de actividad constructiva produjo transformaciones de tal trascendencia en la Ciudad de La Habana que configurarán la imagen característica de la capital cubana tal y como hoy la conocemos.

Este crecimiento urbanístico sin precedentes en la historia de la ciudad lleva aparejado el auge en el uso de los códigos propios de la arquitectura ecléctica, tal y como señala José Ramón Soraluce Blond, a través de los estudios de María Victoria Zardoya, «la comparación entre los planos de la Habana del siglo XIX y de los años treinta del siglo XX, muestra como la «ciudad ecléctica» surgida en ese período ocupa más de la mitad del suelo urbano total, correspondiente a nuevos barrios y a los antiguos asentamientos extramuros, reconstruidos con edificios eclécticos». (Soraluce y López 2005, 18)

Dicho estilo definió estéticamente, en su versión doméstica o residencial, la exterioridad de la ciudad afectando especialmente a las fachadas de las nuevas edificaciones o por medio de intervenciones en edifi-

cios ya existentes. Este cambio formal mantiene, sin embargo, la planimetría de la vivienda tradicional habanera a la vez que desarrolla una trama urbanística de relleno y reposición que afecta a las edificaciones lotificadas medianeras de los barrios de intramuros, así como a la nueva trama que se desarrolla hacia el exterior de los asentamientos históricos, más allá de las antiguas murallas.

Zonas centrales de la ciudad como Habana Vieja y Centro Habana, fueron así transitando desde el gusto neoclásico y colonial de las fachadas que recorrían sus calles, hacia una trama urbana compacta que conserva los elementos característicos de la arquitectura clásica en lo estético y de la casa tradicional en lo constructivo pero que se reinventa y reinterpreta mediante un prolífico uso de una ornamentación heterogénea y mestiza.

La influencia académica se mezcla en estas edificaciones con rasgos propios del acervo popular en lo decorativo propiciando una singularidad en sus fachadas característica de la arquitectura doméstica del periodo ecléctico. Esto es debido en parte a que la mayoría de los proyectos eran llevados a cabo por maestros de obra que introducen variaciones estilísticas como rasgo diferenciador entre edificaciones de diferentes propietarios.

Las fachadas son, en este punto, las que en mayor medida se ven afectadas por estas variaciones del eclecticismo, «caracterizándose por una composición muy simple, mediante la repetición de un módulo, conformado a través del vano de puerta o ventana y

la cubierta o pretil; por lo que, la única forma de implementar variedad expresiva era con variaciones estilísticas o tipológicas en los elementos componentes exteriores». (Soraluce y López 2005, 22)

Dicha variedad ornamental en fachadas supone el rasgo más característico de este eclecticismo que se desarrolla mediante la implementación de técnicas constructivas, capaces de proveer una demanda de material ornamental conformado, conociéndose a esta forma de construir por metro lineales prefabricados con la denominación de «arquitectura del molde».<sup>1</sup>

La documentación que se genera en los proyectos arquitectónicos y constructivos, y la propia de las actividades administrativas derivadas de éstos, constituye parte del conjunto patrimonial de la ciudad ecléctica que se construye en La Habana durante tres décadas. Una idea de ciudad que lleva aparejada una forma de concebir la arquitectura y que queda plasmada, no solo en sus edificaciones, sino en la gran variedad de fuentes documentales que nacen de esa arquitectura y que podría representar el «espíritu colectivo de ciudad» (Zardoya 1998, 5) que aún hoy perdura.

#### **LAS FUENTES DOCUMENTALES DEL ECLECTICISMO RESIDENCIAL HABANERO**

Para la aproximación al conjunto patrimonial parece necesario desarrollar una metodología que permita conocer cuáles son las fuentes documentales que registran y dan cuenta de los procesos y etapas que ha recorrido la arquitectura ecléctica doméstica en la Ciudad de La Habana, así como la manera mediante la cual se organizan dichos recursos.

Ya sea como herramienta para la práctica profesional, ya sea para la investigación académica, la catalogación e inventariado de las diversas fuentes referidas al conjunto edificado ecléctico será de gran utilidad a la hora de entender la historia arquitectónica, constructiva, urbana, social y económica de este patrimonio y su estado actual.

Si bien se han dado grandes pasos en el reconocimiento de los valores material y simbólico de este eclecticismo habanero doméstico, gracias a multitud de trabajos desde el ámbito académico y profesional, todavía no se ha desarrollado un corpus que lo reivindique como un conjunto patrimonial integral, aprehensible y comprensible desde su multiplicidad y mestizaje como un todo coherente.

La presente comunicación facilitará los futuros trabajos de investigación encaminados al conocimiento arquitectónico, constructivo e histórico del conjunto patrimonial ecléctico doméstico en la Ciudad de La Habana. Se propone por tanto crear un texto que sirva de guía a quienes traten de aproximarse a dicho patrimonio.

#### **Metodología para un acercamiento a las fuentes del eclecticismo: periodos, tipologías e instituciones.**

Partimos de la base constatada de que dicho acercamiento puede ser confuso y arduo, requiriendo de un trabajo previo de búsqueda de información sobre cuáles son los lugares, las instituciones y las personas a las que deberemos recurrir para recabar documentación útil para el estudio. Esto es debido a que las fuentes documentales se nos presentan habitualmente de forma parcial, dispersa y contradictoria. Se trata de un vasto y heterogéneo abanico de fuentes documentales cuya esquematización debe servir para tomar conciencia de las potencialidades y los límites del objeto de la investigación. Este conjunto abarca no sólo las edificaciones que han perdurado hasta nuestros días, sino que va más allá, albergando en su seno la imagen urbana histórica de la ciudad ecléctica en todas sus expresiones.

La clasificación de dicha multiplicidad de fuentes es fundamental para clarificar ideas, minimizar recursos y ganar en eficacia para el investigador. Los autores proponemos una serie de esquemas organizativos de la información contenida en las fuentes documentales en función de varios parámetros útiles.

En primer lugar, observamos la diferencia entre, por un lado, las que denominaremos «fuentes documentales primarias», que serán aquellas generadas en el periodo comprendido entre 1900 y 1930 y, por otro lado, las llamadas «fuentes documentales secundarias» que serán las que hayan sido producidas en base a las fuentes documentales primarias, es decir, cuya factura sea posterior al periodo ecléctico. Partiremos, por tanto, de una «clasificación temporal» de las fuentes documentales.<sup>2</sup>

En segundo lugar, caracterizaremos las diferentes fuentes documentales a las que se puede tener acceso en función de una «clasificación tipológica» que responde al contenido de dicha fuente y, a su vez, al for-

mato o soporte en el que se presenta. De esta manera hemos convenido en dividir, en base a dicho criterio, el espectro tipológico en seis categorías:

Documentación planimétrica (1), Información territorial urbanístico-arquitectónica (2), Informes técnicos (3), Archivos fotográficos (4), Fondos bibliográficos (5), Edificaciones existentes (6)

Las especificidades que engloban cada una de las tipologías serán desarrolladas acompañadas de información sobre cuáles son las «entidades e instituciones» de la Ciudad de La Habana que conservan y gestionan los fondos a los que tendremos que acudir para su estudio. Lógicamente, no existe una relación directa y cerrada entre las tipologías de fuentes documentales y las instituciones que albergan dichos fondos documentales. Sucederá, por tanto, que podremos encontrar varias categorías tipológicas en un mismo archivo (institución) y/o darse a su vez la presencia de dicha variedad de tipologías en un mismo formato documental.

Cabe señalar el importante esfuerzo de catalogación, conservación y gestión de los fondos documentales del eclecticismo habanero por parte de los diferentes organismos cubanos encargados de tal labor. En este sentido, destacan dos instituciones que, desde sus respectivos ámbitos de trabajo, son fundamentales en el campo de la promoción de un proyecto integral de rehabilitación y conservación en los municipios de Habana Vieja y Centro Habana en relación con la visión de pasado, presente y futuro de la gestión patrimonial para el conjunto del eclecticismo residencial de La Habana. Estamos hablando de la *Oficina del Historiador de la Ciudad de La Habana* (OHCH) y la Facultad de Arquitectura del *Instituto Superior Politécnico José Antonio Echeverría* (CUJAE-ISPJAE).

La existencia de una red interconectada de instituciones cubanas al servicio de la protección del patrimonio es fundamental para entender hasta qué punto las manifestaciones del eclecticismo doméstico habanero cuentan con un soporte material, humano y técnico cuyo fin es su puesta en valor.

#### **LAS FUENTES DOCUMENTALES PRIMARIAS DEL ECLECTICISMO HABANERO DOMÉSTICO**

La documentación generada en el periodo de auge del uso de los códigos eclécticos es de gran importancia ya que nos remite a la producción de material

original como expresión más cercana y auténtica de los procesos que se generaron en torno a la arquitectura ecléctica.

La frenética actividad edificatoria de la época va de la mano de la introducción en la isla de técnicas constructivas y productivas innovadoras (desarrollo tecnológico e industrialización), introducidas por inmigrantes españoles y por empresas norteamericanas, siendo a su vez asumidas por arquitectos y maestros de obra cubanos. Dicha actividad va generando gran cantidad de documentación técnica propia de un proceso constructivo moderno en la que los diferentes actores (facultativos, propietarios, funcionarios, etc.) intervinientes en el proceso dan cuenta del mismo a través de la formalización de requerimientos de carácter mercantil y/o institucional. Proyectos, reformas, planes urbanísticos, denuncias, etc., son archivados en las diversas instituciones encargadas de ello y van conformando un cuerpo documental escrito y gráfico al que llamaremos «fuentes documentales primarias», incluyendo la materialización de las edificaciones objeto último de dicha documentación.

Para tener un anclaje físico en la ubicación de las diversas fuentes documentales primarias, se ha realizado un desglose de las instituciones y los lugares más importantes que las albergan.

#### **Archivo Nacional de la República de Cuba (ARNAC)**

Dentro de los diversos legajos originales que contienen documentación técnica y legal de edificaciones residenciales del periodo ecléctico están aquellos custodiados por el Archivo Nacional de Cuba. Se trata de documentos con un alto valor patrimonial ya que contienen fuentes documentales primarias de algunas de las edificaciones que se construyeron entre 1900 y 1930 bajo los códigos eclécticos en la ciudad y que aún perduran en muchos casos. La documentación contenida en cada una de las carpetas (código del Legajo) a las que puede tener acceso el investigador representan el archivo (código del Expediente) de una sola edificación (calle y número de la edificación original) con todas las modificaciones que hayan podido tener lugar posteriormente.

Todo este contenido documental puede ser incluido dentro de las siguientes categorías tipológicas:

Documentación planimétrica (1): Planos originales

o copias («blueprint») de la época de alzados (figura 1), plantas, secciones longitudinales y transversales, detalles constructivos para construcciones de nueva planta o para reformas, reparaciones y/o ampliaciones de diversa índole, planos de situación, planos urbanísticos.

Informes técnicos (3): Memorias descriptivas y constructivas originales de proyectos de reforma y obra nueva (memoria de materiales, medidas, calidades, distribución, disposiciones en planta y en fachada

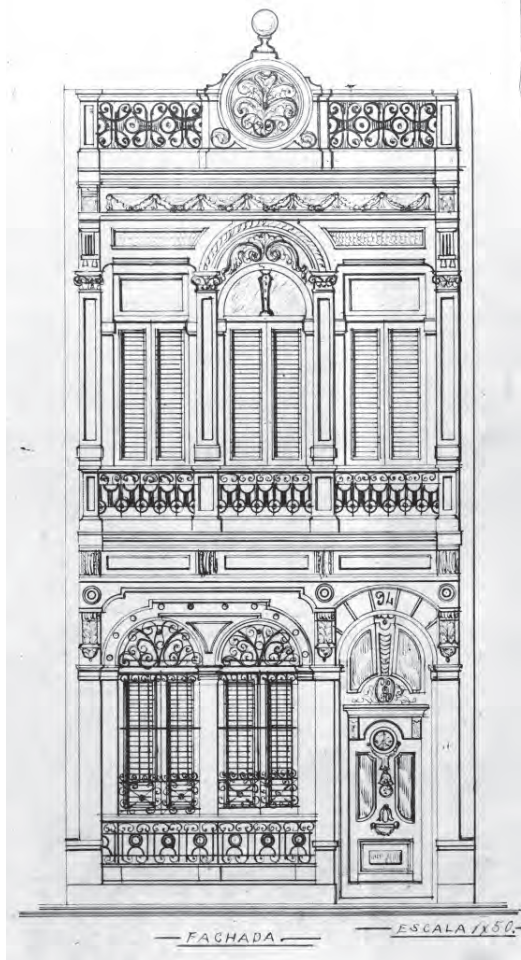


Figura 1  
Escaneo de alzado. Concordia 414 (Enrique Villuendas 94). Leg. 167-C, Exp. 57003. Año: 1914. Director Facultativo: Pedro Iduatey. (Archivo Nacional de Cuba)

de elementos constructivos y ornamentales, memoria constructiva de elementos estructurales, explicación de procesos constructivos), solicitudes de licencia de obra por parte de la propiedad, solicitud de declaratoria de habitabilidad a las autoridades por parte de la dirección facultativa, aprobación por parte de la autoridad de licencias, denegación por parte de la autoridad de licencias hasta el subsanamiento de defectos de fondo y/o forma (incumplimiento de Ordenanzas Sanitarias y Ordenanzas de Construcción), datos catastrales, urbanísticos y de rentas del suelo, litigios y denuncias, órdenes de paralización de obra.

En estos legajos originales podemos encontrar descripciones sobre el uso de materiales, disposiciones constructivas, dimensionado de luces y elemen-

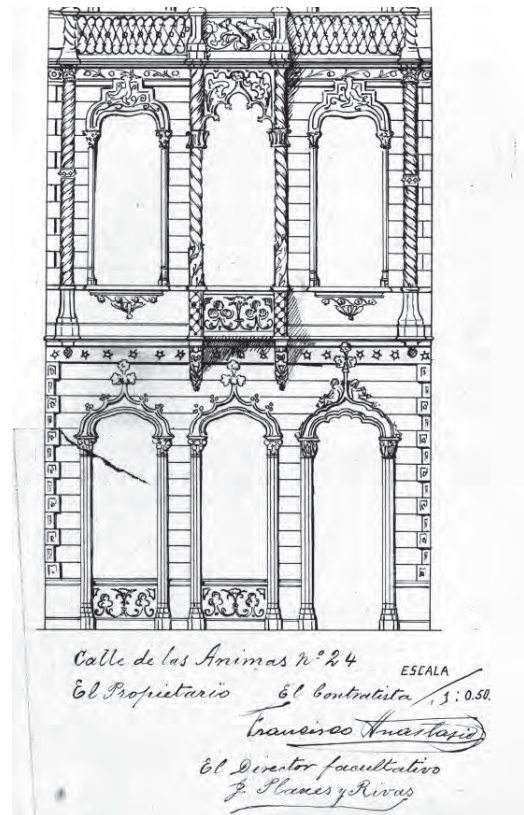


Figura 2  
Escaneo de alzado. Ánimas 160 (Ánimas 24). Leg. 122-A, Exp. 50871. Año: 1912. Director facultativo: José Planes y Rivas. (Archivo Nacional de Cuba)



tos en fachada como en la siguiente transcripción de la memoria descriptiva contenida en el Legajo 167-C, Expediente 57003 del ARNAC correspondiente a la calle Concordia 414 (Enrique Villuendas 94) fechado el 12 de enero de 1914:

La fachada se hará de ladrillo de 0,40-M de espesor con vestimentas de cemento armado y esculturas de piedra de la Bermeja, compuestas de puerta de calle y dos huecos de ventana con antepechos de balaustrada de cemento, el cornisón será fundido en concreto y la fachada del principal será construida en la misma forma con tres huecos de balcón haciendo el del centro de medio punto, y el espesor del muro será de 0,30-M.

Toda esta documentación, manuscrita o mecanografiada, va acompañada de las firmas, fechas y sellos correspondientes de las personas que intervienen en el proceso. Así como sus nombres y apellidos, su función y responsabilidades dentro del proceso constructivo y legal/administrativo (figura 2). Nombres de arquitectos y jefes de obra prolíficos del periodo como Pedro Iduatey o Alberto de Castro pueden ser vistos en sus funciones como directores facultativos junto con el de propietarios, contratistas, funcionarios públicos, jefes de departamentos municipales, etc. Toda esta información es de gran utilidad para situar dentro de un contexto histórico cualquier investigación que trate de estudiar la arquitectura ecléctica.

### Centro Internacional para la Restauración del Patrimonio (CICOP)

La biblioteca de este Centro cuenta con uno de los fondos documentales con legajos originales más desconocido y que, sin embargo, cuenta con gran importancia: nos referimos al *Archivo de San Lázaro y Malecón*. Se trata de un completo archivo documental que contiene extensa documentación técnica original de edificaciones de dos arterias fundamentales de La Habana central como son la calle San Lázaro y la más famosa fachada al mar Caribe que ofrece la ciudad, el Malecón habanero.

Cada una de las carpetas del archivo contiene proyectos de edificaciones en dichas calzadas. El contenido de dichas carpetas está en formato físico y no se conoce proceso de digitalización alguno del material (salvo fotografías de 2424 elementos realizadas por los autores). Algunos de estos proyectos se llegaron a

construir, otros van referidos a reformas o ampliaciones de construcciones ya existentes, otros quedaron en el papel, siendo su destino no ser materializados, de aquellas edificaciones que si lo fueron, no todas han sobrevivido a nuestros días. Muchos de estos ejemplos de la arquitectura doméstica fueron proyectados con diseños de fachada que implementaban los códigos del estilo ecléctico durante las primeras décadas del siglo XX.

Podemos clasificar tipológicamente la documentación albergada en estos archivos de la siguiente forma:

Documentación planimétrica (1): Documentación planimétrica original, casi toda en formato copia «blueprint», que incluye alzados, plantas, secciones, detalles constructivos y distribuciones en planta (Figura 3).

Informes técnicos (3): Peticiones al Departamento de Fomento para la concesión de licencias de obra por parte de arquitecto y propietario para obra nueva, ampliaciones o reformas, condiciones facultativas de materiales (memoria de materiales), memorias descriptivas (distribución, estructura y cimentación, muros, fachadas, etc.) (figura 4), informes de Departamento firmados por topógrafos funcionarios, aprobación o rehusación de licencias expedidas por arquitectos municipales a través de los informes del Arquitecto Jefe y



Figura 3  
Fotografía de detalle y sección de fachada. Malecón 507-509-511. Edificación demolida. Leg. 3, Exp. 1-10. Año: 1905. Maestro de obra e ingeniero: Alberto de Castro. (Archivo de San Lázaro y Malecón. CICOP)

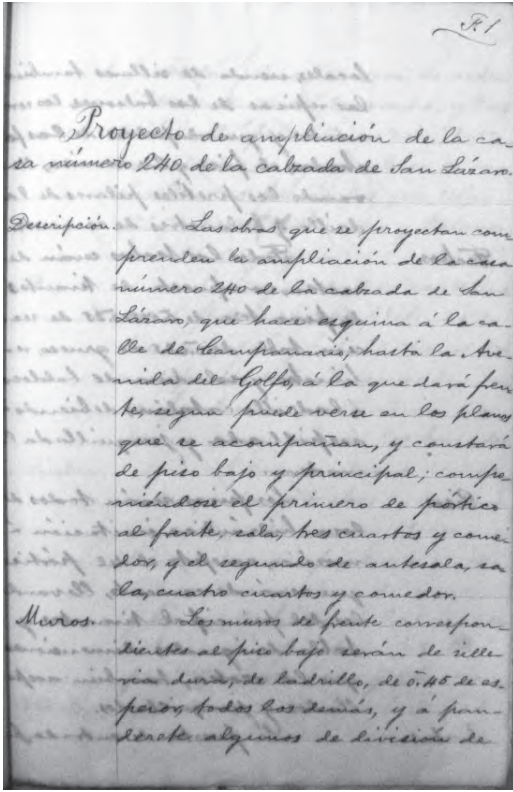


Figura 4  
Fotografía de proyecto manuscrito. San Lázaro 240 (Ancha del Norte 240). Leg: 770-S Año: 1905. (Archivo de San Lázaro y Malecón. CICOP)

el Negociado (Licencias de Obras y Habitabilidades) con firma P.O. del Sr. Alcalde, peticiones para la concesión de licencia de habitabilidad tras la finalización de las obras, datos catastrales, urbanísticos y de rentas del suelo, tramitaciones de Ordenes de Pago, concesión de licencias de la Alcaldía Municipal a la Dirección Facultativa con arreglo a las Ordenanzas de Construcción y Sanitarias, archivos del Negociado de Policía Urbana del Ayuntamiento de La Habana.

### Edificaciones existentes en las calles de Habana Vieja y Centro Habana

La existencia hoy en día de edificaciones eclécticas en La Habana nos brinda la oportunidad de conocer de

primera mano cuáles son las características materiales e inmateriales propias de esta arquitectura suponiendo esta una de las más importantes manifestaciones de fuente documental primaria. Clasificaremos dichas fuentes como [Edificaciones existentes (6)].

Las calles de los municipios de Habana Vieja y Centro Habana son el escenario perfecto para el estudio de campo de las fachadas de las edificaciones residenciales eclécticas que han perdurado hasta nuestros días (figura 5). El investigador podrá tener acceso *in situ* a la información que proporcionan las construcciones que tienen una prolífica presencia a lo largo de calles como Lealtad, Concordia, Compostela o Merced entre otras muchas. Esta información podrá ser a su vez cotejada con la obtenida a través de fuentes primarias y secundarias complementarias asegurando, mediante la metodología adecuada, la científicidad del estudio.

Existen diferentes listados y clasificaciones realizadas por investigadores nacionales e internacionales y organismos cubanos en las que se estipula las edificaciones de carácter ecléctico en estos municipios habaneros. Los criterios en los que se basan son variados y el investigador deberá ahondar en cada uno de ellos para sacar de estas «fuentes documentales secundarias», en las que ahondaremos más adelante, la información apropiada.

Entre algunos de los archivos [Información territorial urbanístico-arquitectónica (2)] que podemos citar se encuentran los listados tipológicos realizados por Roberto López Machado y Alberto Pérez Álvarez-Guerra en (Soralue y López 2005, 97-99) o el *Cuaderno del Plan Maestro de edificaciones en la Habana*



Figura 5  
Fotografía detalle de fachada. Habana 412. Habana Vieja

na Vieja, asociado al Sistema de Información Territorial (SIT), en el que se hace una clasificación por estilo arquitectónico de la gran mayoría del tejido urbano del área.

Por otro lado, para un estudio fachadístico es fundamental recurrir a los fondos de archivo fotográfico existentes [Archivos fotográficos (4)] en los que podremos comparar las actuaciones que se han ido realizando a lo largo del tiempo en el exterior de la edificaciones y sus elementos. Podemos encontrar fotografías originales realizadas durante el periodo ecléctico en el ARNAC y posteriores a dicho periodo en el *Archivo Malecón y Prado* del CICOP, en el *Centro de Documentación e Información del Plan Maestro*.

A nivel bibliográfico [Fondos bibliográficos (5)] es útil consultar revistas especializadas como *AU Arquitectura y Urbanismo*

editada por la Facultad de Arquitectura del Instituto Superior Politécnico José Antonio Echeverría (CUJAE) (figura 6) o la revista *Arquitectura del Colegio Nacional de Arquitectos de La Habana*. Ambas es posible consultarlas en la Biblioteca de la Facultad de Arquitectura (CUJAE) o en la Biblioteca de la Unión Nacional de Arquitectos e Ingenieros de la Construcción de Cuba (UNAICC).

#### LAS FUENTES DOCUMENTALES SECUNDARIAS DEL ECLECTICISMO HABANERO DOMÉSTICO

A finales de los años 30 ya se podía observar un declive en el uso de los códigos eclécticos en la decoración de las fachadas demandadas por los propietarios de la época y por el cambio de gusto estético de los maestros de obra y arquitectos. A partir de ese momento, que supone la desaparición progresiva de la ornamentación ecléctica en las fachadas, comienza a generarse toda una serie de documentación que observa a todo ese conjunto ecléctico producido en tres décadas y lo interpreta. Se da una visión histórica que revisa todo un periodo arquitectónico en la capital cubana y que plasma en diferentes formatos el contenido de estudios, investigaciones, trabajos académicos, etc., sobre el eclecticism habanero conformando lo que llamaremos las «fuentes documentales secundarias».

Ya se han citado algunas de las fuentes documentales secundarias, sin embargo, y dada la relevancia de éstas, pasamos a hacer un análisis más exhaustivo de ellas en el que explicaremos cuáles son las instituciones que atesoran las diversas tipologías documentales, los formatos bajo los que se presentan y cómo se organizan.

#### Centro de Documentación e Información del Plan Maestro (Revitalización Integral de La Habana Vieja)

Es importante señalar que el Plan Maestro depende y surge de la Oficina del Historiador de la Ciudad de La Habana (OHCH), una institución clave para comprender las últimas décadas de desarrollo urbanístico, social y patrimonial en la Ciudad de la Habana, adquiriendo a partir de 1980 ésta última «la máxima autoridad para promover la conservación y restaura-



Figura 6  
Fotografía de la revista *AU Arquitectura y Urbanismo* N°3 de 1989.



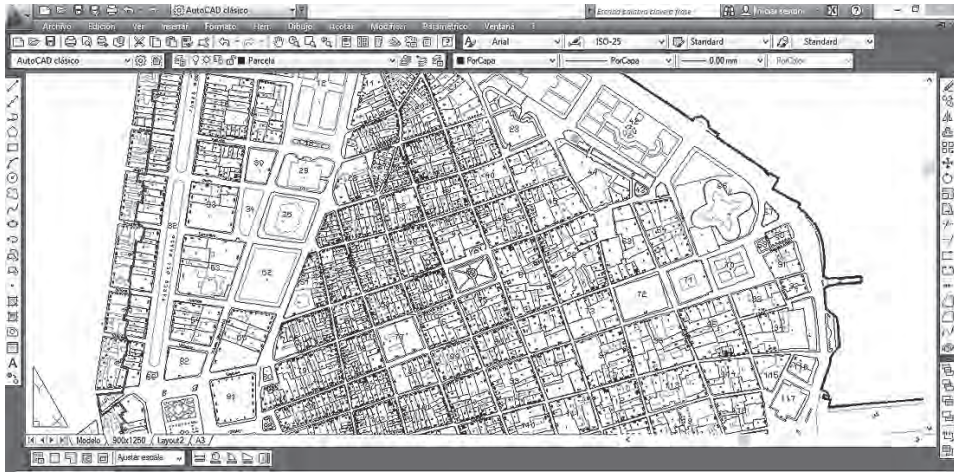


Figura 7  
Captura de pantalla del plano de Habana Vieja en formato .dwg adaptado al SIT. (Plan Maestro-OHCH)



**Ficha de Inmueble o Parcela**  
sistema de Información Territorial, Oficina del Historiador de la Ciudad de La Habana

**Localización**

provincia: Ciudad de La Habana      municipio: La Habana Vieja  
 consejo popular: San Isidro  
 calle: Merced      número: 62  
 entrecalles: Indefinido  
 manzana: 0251      parcela: 9      código: 0304025109

**Datos de la Parcela**

nombre conocido: no tiene  
 clasificación: Edificio  
 frente fachada principal: 0m      superficie ocupada: 85m<sup>2</sup>

**Microlocalización**



Area total: 85 m<sup>2</sup>  
Fachada: 8,3 m

**Imagen Exterior**



**Croquis de la Parcela**



**Características Arquitectónicas**

época de construcción: Siglo XX, primera mitad  
 tipología: Doméstica  
 influencia estilística: Ecléctico Neo-renacentista  
 estado constructivo: Bueno

Figura 8  
Captura de pantalla del archivo *Ficha Inmueble o Parcela del Sistema de Información Territorial del Plan Maestro. Merced 62*. (Plan Maestro-OHCH)



ción del patrimonio monumental de La Habana Vieja» (Calcines et al 2006, 10-11) así como más tarde la labor de «vitalización y rehabilitación del antiguo casco amurallado». (Calcines et al 2006, 11)

A raíz de la declaración del Centro Histórico de La Habana como Patrimonio Cultural de la Humanidad por parte de la UNESCO en 1982, se extiende en 1993 a todo el área del Centro Histórico, la denominación de Zona Priorizada para la Conservación, creándose así el *Plan Maestro para la Revitalización de La Habana Vieja*, siendo la entidad motora para los planes de rehabilitación de dicha Zona Priorizada.

Todo el patrimonio ecléctico residencial de intramuros se ve incorporado a un nuevo marco que no solo vela por su conservación material (extendiéndose su labor a determinadas zonas pertenecientes al vecino municipio de Centro Habana), sino que tiende hacia políticas integrales en las que el conocimiento de toda documentación relativa a su historia pasa a estar en primer plano de la acción institucional.

El Centro de Documentación e Información se encarga de la gestión de toda la documentación generada en un proceso de integración progresiva de todas las fuentes de información en torno al planeamiento y la ordenación territorial. La implementación del sistema SIT (Sistema de Información Territorial) por parte del Plan Maestro supone contar con una herramienta que unifica bases de datos de interés para el investigador y cruza los datos (referencias documentales) permitiendo acceder a una información homogeneizada bajo parámetros y criterios fijados de antemano. Un ejemplo de como el sistema admite la incorporación futura de nuevas bases de datos podemos verlo con *El Atlas del Patrimonio Cultural de Centro Habana. Un futuro sustentable* (Rey et. al. 2009) previendo la incorporación de las fichas de patrimonio recogidas en el Atlas al sistema SIT.

En este sentido, citaremos algunas de las utilidades de las que dispondremos:

Ficha Inmueble o Parcela del Sistema de Información Territorial del Plan Maestro (OHCH): Sistema informatizado que permite la búsqueda catastral de inmuebles en base a la ubicación que ocupa dentro de los planos parcelados de la ciudad que posee la oficina (Información territorial urbanístico-arquitectónica (2)). Estos planos, cuya fuente es la empresa GeoCuba, pueden ser consultados en formato CAD (E:

1:500) existiendo una versión para el Centro Histórico de Habana Vieja más el reparto Las Murallas (figura 7) y otro que comprende el distrito de Centro Habana.

La búsqueda se realizará en base a la calle y el número del inmueble y el sistema nos devolverá una ficha con información en forma de inventario arquitectónico y evolución histórica donde destaca: época de construcción, tipología, influencia estilística, estado constructivo, grado de protección (fijado por la *Oficina Provincial de Patrimonio*), etc. Además se acompaña dicha información con fotografías del exterior del inmueble [Archivos fotográficos (4)], croquis de la parcela y microlocalización [Documentación planimétrica (1)] (figura 8).

Existe además el *Cuaderno del Plan Maestro de edificaciones de la Habana Vieja* que nos permite en formato papel realizar consultas similares (si bien más restringidas) que las proporcionadas por el SIT: (Id/Prov/Mun/Manz/Inm/Nombre/Calle/Núm/Esq/Clasificación/Plantas/Tipología/Estilo/Época/Est/GP).

Por último, se puede tener acceso a toda una serie de información asociada a la consulta de las fichas que va desde planos en formato papel o .dwg, pasando por fotografías históricas o actuales, hasta memorias e informes técnicos.

### **Centro Internacional para la Restauración del Patrimonio (CICOP)**

Además de contar con fuentes documentales primarias de primer orden, la Biblioteca del CICOP cuenta con un extenso abanico de fuentes documentales secundarias en formato digital que contienen información acerca del estado actual de edificaciones sitas en los distritos de estudio, así como de actuaciones que se han ido acometiendo desde diversas instituciones y empresas para la rehabilitación y restauración de inmuebles. Entre estos inmuebles podemos encontrar, realizando una adecuada búsqueda, ejemplos de la arquitectura doméstica ecléctica.

Documentación planimétrica (1): Dossiers de levantamientos de edificaciones comprendidos dentro de proyectos encaminados a realizar actuaciones de rehabilitación. Estos dossiers cuentan con material planimétrico que comprende plantas, alzados, secciones y detalles en formato CAD.

Informes técnicos (3): Muchos de los citados dossiers van acompañados de dictámenes técnicos en

los que se determinan el estado de conservación de los edificios, detallando posibles patologías, de cara a la realización de obras de reforma y/o rehabilitación. También se pueden encontrar proyectos de obra nueva en parcelas cuyas edificaciones se encuentran en estado de ruina.

Archivos fotográficos (4): La presencia dentro de estos proyectos de un estudio fotográfico previo y de actuaciones en su caso es muy frecuente y es de gran utilidad para el conocimiento del estado de las fachadas eclécticas a las que se pueda tener acceso. Un caso especial es el *Archivo Malecón y Prado* que contiene un compendio fotográfico de gran cantidad de fachadas de edificaciones ubicadas en estas dos importantes avenidas. Se trata de material fotográfico que muestra el estado actual de dichas fachadas así como obras y actuaciones realizadas en ellas.

### **Facultad Arquitectura (CUJAE)**

Como hemos apuntado, en su biblioteca podemos encontrar bibliografía especializada en formato libro o revista referente al estudio de la arquitectura ecléctica doméstica en La Habana y en otras ciudades cubanas. También es posible consultar un gran número de trabajos académicos en su buscador así como tesis de pregrado y posgrado que contienen documentación variada en torno a legislación, ordenanzas y regulaciones urbanísticas del periodo ecléctico, planos históricos, archivos fotográficos actuales e históricos de edificaciones, reseñas de material audiovisual y bibliográfico concernientes al eclecticismo habanero así como análisis constructivos, estudios de arte, etc., que pueden resultar de interés para el investigador.

Cabe señalar disposición del personal docente, como un recurso de inestimable valor para el estudio documental, a la hora de ofrecer ayuda en la búsqueda de información o facilitando material y resolviendo dudas en tutorías concertadas o mediante la asistencia como oyente a seminarios y clases magistrales.

### **Otras instituciones**

Por último, pasamos a citar brevemente otras entidades y organismos de interés que pueden proporcionar

información al investigador sobre las fuentes documentales del eclecticismo:

*Centro Nacional de Conservación, Restauración y Museología de Cuba* (CEMCREN): promovido por un programa conjunto del PNUD/UNESCO en colaboración con el Ministerio de Cultura cubano está enfocado a la formación de personal técnico para la protección del patrimonio cultural cubano.

*Unión Nacional de Arquitectos e Ingenieros de la Construcción de Cuba* (UNAICC): Esta institución cuenta con una biblioteca que alberga fondos que contienen revistas científicas e históricas así como bibliografía especializada que comprende, entre otros, el periodo ecléctico.

*Colegio Universitario San Gerónimo de La Habana* (OHCH): Cuenta con un moderno edificio en el corazón de Habana Vieja con aulas e instalaciones donde se imparten conferencias, seminarios y charlas de personal técnico y docente especializado en la conservación del patrimonio.

*Escuela Taller Gaspar Melchor Jovellanos* (OHCH): Creada bajo convenio de colaboración entre la Agencia Española de Cooperación Internacional para el Desarrollo (AECID) y la OHCH, se encarga de formar especialistas en oficios relacionados con la rehabilitación y restauración de inmuebles. Cuenta con personal docente con grandes conocimientos sobre antiguos oficios, técnicas constructivas y materiales empleados en la arquitectura habanera.

*Instituto de Planificación Física de Cuba*: Adscrito al Ministerio de Economía y Planificación cubano se encarga de las políticas de ordenamiento territorial. En él se pueden encontrar localizaciones de edificaciones de interés para el investigador en torno a informaciones relacionadas con datos de carácter arquitectónico y urbanístico.

### **CONCLUSIONES**

La arquitectura construida bajo los parámetros del eclecticismo, eminentemente decorativos y ornamentales en sus fachadas, durante las tres primeras décadas del siglo XX en los distritos centrales de La Ha-

bana como Habana Vieja y Centro Habana, así como el cuerpo de fuentes documentales que deviene de su propio desarrollo y su estudio, cuenta como hemos visto con un valor patrimonial de conjunto que debe ser reconocido y difundido para promover su perdurabilidad en el tiempo.

El estudio presente y futuro del conjunto patrimonial ecléctico habanero y sus fuentes documentales es fundamental para que, desde organismos internacionales e instituciones académicas, se pueda lanzar un mensaje que ayude a conservarlo, rehabilitarlo y dotarlo de una funcionalidad que, más allá de lo estético, sirva para crear una Habana vivible por sus gentes dentro de proyectos integrales de revitalización como los puestos en marcha en Habana Vieja y Centro Habana.<sup>3</sup>

En este sentido y para lograrlo, las aportaciones que se puedan realizar para el conocimiento de la arquitectura residencial ecléctica habanera desde el ámbito académico, serán relevantes en tanto se consiga sistematizar cada una de ellas, mediante metodologías como el citado SIT, asegurando así herramientas con capacidad de gestionar documentalmente informaciones complejas para su aprovechamiento.

El investigador se enfrenta al reto de conseguir trabajar a nivel documental con gran variedad de fuentes que contienen valiosa información para desentrañar aspectos parciales de este conjunto, que tienen que ver con su historia arquitectónica y constructiva, social y cultural, económica y política, ecos todos ellos de un periodo que ha conseguido perdurar hasta nosotros.

## NOTAS

1. Si el lector desea profundizar en el conocimiento de esta técnica constructiva y arquitectónica, se recomienda la lectura de (Chateloin 2007).

2. «Es difícil establecer una relación cronológica y estilística precisa atendiendo a las diferentes filiaciones presentes en la arquitectura ecléctica habanera. La fecha de construcción de una edificación es un elemento importante para caracterizarlo, pero resultan esquemáticas algunas generalizaciones que absolutizan la relación entre la datación y el estilo utilizado. Sería necesario particularizar de qué parte de la ciudad se trata, para qué funciones y en relación con qué clase social se asocia el edificio en cuestión, por sólo citar algunos parámetros a tener en cuenta». (Zardoya 1998, 2)
3. Para más información sobre los procesos de rehabilitación y revitalización integrales que se han dado en Centro Habana y Habana Vieja, consultar (Rey et al 2009) y (Calcines et al 2006), respectivamente.

## LISTA DE REFERENCIAS

- Calcines, Ángel. ed. 2006. *Una experiencia singular. Valoraciones sobre el modelo de gestión integral de La Habana Vieja, Patrimonio de la Humanidad*. La Habana: Editorial Boloña.
- Chateloin Santiesteban, Felicia. 2007. «De la arquitectura del molde o la identidad de la ciudad cubana». En *Troca-dero*, 19: 251-64. Cádiz: Universidad de Cádiz.
- Rey Rodríguez, Georgina et al. 2009. *Centro Habana. Un futuro sustentable*. La Habana: Instituto Superior Politécnico José Antonio Echeverría.
- Soraluce, J. Ramón y López, Roberto. eds. 2005. *La casa cubana: colonia y eclecticismo*. Pontevedra: Universidad da Coruña.
- Zardoya Loureda, María Victoria. 1998. «De cuando el ornamento no era delito». En *Arquitectura Cuba*, 377. La Habana.

